



SEP

Gobierno
Federal



24

¡Colecciónalos!

Futsal

Un derroche de emoción



Conoce lo básico y disfruta.
Uniforme y balón; tiempos del partido; faltas y tarjetas.



Los Deportes con los Escuincles **Futsal**

Todos los derechos reservados. Aparte de los usos para los que está destinada esta publicación, no puede ser reproducida ni el todo ni parte, en español o en cualquier otro idioma, ni registrada o transmitida por un sistema de recuperación de información en ninguna forma ni por ningún medio, sea mecánico, fotoquímico, electrónico, magnético, electroóptico, inventado o por inventar, sin el permiso expreso, previo y por escrito de los editores y / o del autor.

PRIMERA EDICIÓN, ENERO, 2008

D.R. © Ilustración, textos y diseño: Alejandro Ochoa Villaseñor

D.R. ©

IMPRESO EN MÉXICO. PRINTED IN MEXICO

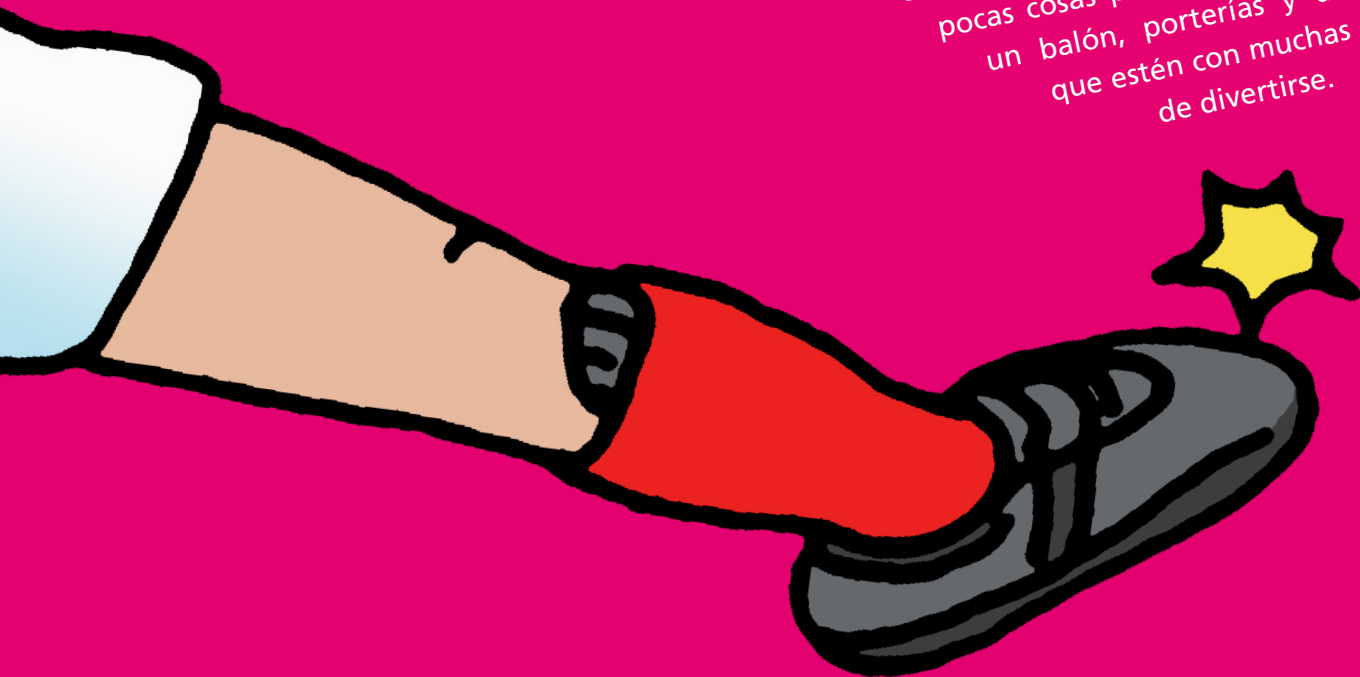
DISTRIBUCIÓN GRATUITA. PROHIBIDA SU VENTA

Introducción

Lleno de acción.

El Futsal es un deporte realmente atractivo. Prácticamente durante todo el partido las porterías tienen jugadas de gol, y muchas de ellas son espectaculares. Los jugadores o jugadoras derrochan energía en todas sus acciones, ya sea a la defensiva o en el ataque, lo que pone a gritar y a saltar a los espectadores desde el principio hasta el fin del encuentro.

Es un deporte que bien lo puedes jugar en un club o en tu escuela, pues el Futsal requiere de muy pocas cosas para jugarlo, básicamente de un balón, porterías y dos equipos que estén con muchas ganas de divertirse.



Historia

Dos versiones, una pasión.

Dos son las versiones del surgimiento del Futsal, ambas se ubican en la década de los años 30, allá por 1930-1940.

Una afirma que este deporte se desarrolló en Uruguay, pues cuando la Selección Uruguaya de futbol ganó el campeonato del mundo y la medalla olímpica de oro, surgieron tantos aficionados que querían jugar futbol que no había canchas disponibles para todos, y fue entonces que Ceriani adaptó las reglas de juego para que el futbol se pudiera jugar en espacios cerrados como gimnasios y canchas de baloncesto.

La otra versión es que fue en Brasil donde, según afirma Luis Gonzaga, el futbol de salón ya era practicado por la Asociación Cristiana de Jóvenes a quienes les corresponde el ser los pioneros de este deporte.

Sin embargo no fue hasta 1982 que el nombre de Futsal se utilizó oficialmente en el Mundial de Sao Paulo, Brasil.

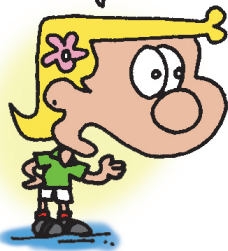
Inicialmente este deporte estuvo regido por la Federación Internacional de Futbol de Salón (FIFUSA), ya desaparecida. Actualmente el Futsal es regido por dos entidades: la Asociación Mundial de Futsal (AMF) y por la Federación Internacional de Futbol Asociación (FIFA).

Conocer para disfrutar

El Futsal es un deporte joven que se deriva de otros deportes; como el fútbol que es la base del juego, pero también tiene elementos del baloncesto, del waterpolo, del balonmano y del voleibol, por lo que es muy atractivo jugarlo.



¿POR QUÉ SE LLAMA FUTSAL EL FUTSAL?



PORQUE VIENE DE LAS PALABRAS
FUTBOL DE SALÓN O
FUTBOL DE SALA.



O SEA LE DEJARDN LAS
TRES PRIMERAS LETRAS
DE CADA PALABRA Y
LUEGO LAS JUNTARON.



ESTÁS EN LO CORRECTO.
Y EN ESTAS PÁGINAS VAMOS
A VER CÓMO SE JUEGA.



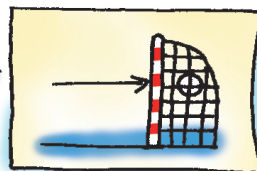
OBJETIVO DEL JUEGO

FUTSAL

ES UN DEPORTE DE CONJUNTO QUE SE JUEGA ENTRE DOS EQUIPOS DE CINCO JUGADORES CADA UNO.



EL OBJETIVO ES METER EL BALÓN A LA PORTERÍA.



¡AL FINAL GANA EL EQUIPO QUE MÁS GOLES HAYA ANOTADO!



L	4
V	2

EL FUTSAL LO PRÁCTICAN HOMBRES Y MUJERES.



¿REVUELTOS?



¡NO! HAY UNA CATEGORÍA PARA HOMBRES Y OTRA PARA MUJERES.



NO HAY EQUIPOS MIXTOS O REVUELTOS.



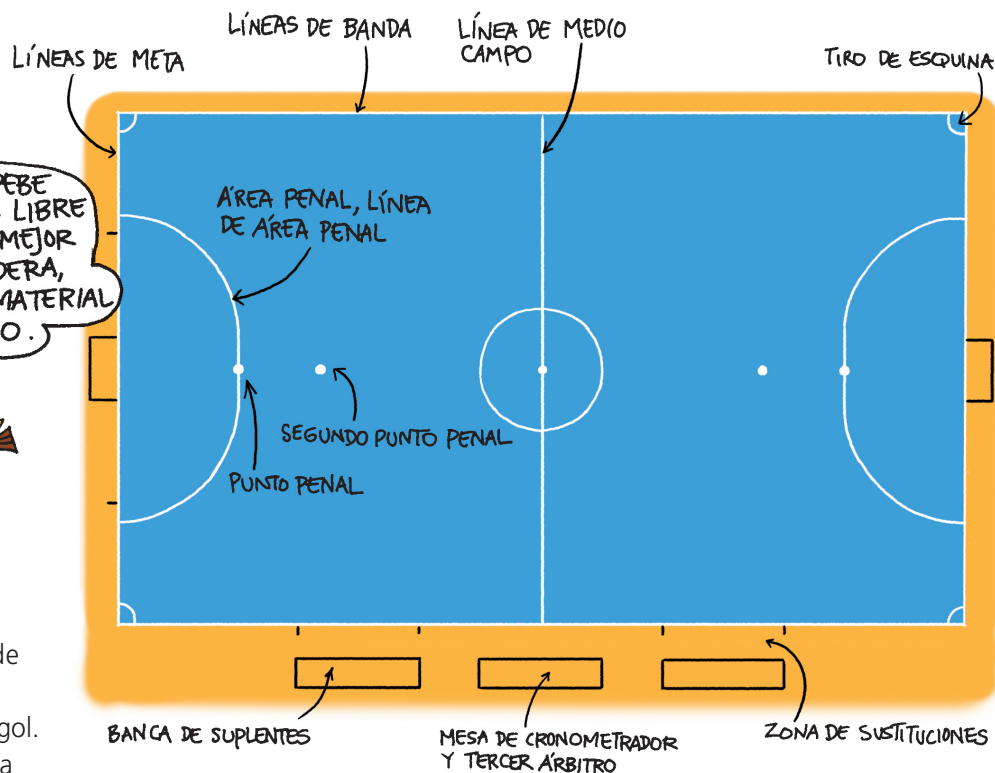
LA CANCHA

La cancha donde se juega Futsal es muy sencilla y muy limpia. Está diseñada para que el juego fluya sin mayores contratiempos y el partido se vea bien desde cualquier lugar para que todos lo disfruten.

LA CANCHA PARA JUGAR FUTSAL ES RECTANGULAR Y TIENE DOS MITADES IGUALES.



SU SUPERFICIE DEBE ESTAR BIEN LISITA, LIBRE DE ASPEREZAS. LO MEJOR ES QUE SEA DE MADERA, O SI NO DE ALGÚN MATERIAL SINTÉTICO.

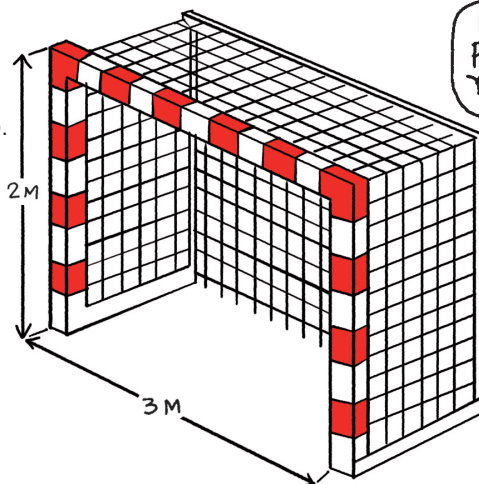


Cancha

- Largo: 38-42 m.
- Ancho: 18-25 m.
- La circunferencia central tiene 3 m. de radio, a partir del punto central.
- El punto penal a 6 m. de la línea de gol.
- El segundo punto penal a 10 m. de la línea de gol.
- Las señales del tiro de esquina tienen 25 cm. de radio.
- Todas las líneas tienen 8 cm. de ancho.

Portería

- Ancho: 3 m.
- Alto: 2 m.
- Si se usan porterías portátiles, tienen que estar bien fijas al piso.
- La caja de la red mide 80 cm. en la parte superior y 1 m. en la parte del piso.



LA RED DE LA PORTERÍA PUEDE SER DE CAÑAMO, YUTE O NAILON.



LOS POSTES MIDEN OCHO CENTÍMETROS DE ANCHO.



EL UNIFORME

A vestirse con el uniforme

Para que no se vayan a confundir los jugadores de uno y otro equipo, éstos tienen sus uniformes que los distinguen. Además de esa función, el uniforme es un símbolo de orgullo tanto para los jugadores como para sus seguidores.



TODOS LOS UNIFORMES DE UN EQUIPO DEBEN SER IGUALES EN SU DISEÑO Y COLORES.



EL PORTERO ES EL ÚNICO QUE PUEDE USAR PANTALÓN LARGO.



EL BALÓN

El balón en un partido de Futsal es la estrella del juego. Todas las miradas están puestas en él; que si salió por la banda, que si rebotó, que si entró en la portería, que si le pegó al árbitro, que si... y es que sin balón pues simplemente no habría juego de Futsal.

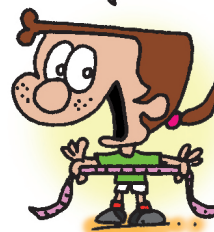
EL BALÓN ES ESFÉRICO



ESTÁ HECHO DE CUERO O DE OTRO MATERIAL SINTÉTICO APROBADO.



LA CIRCUNFERENCIA MÍNIMA ES DE 62 CENTÍMETROS Y MÁXIMA DE 64 CENTÍMETROS.



SU PESO MÍNIMO ES DE 400 GRAMOS Y MÁXIMO 440 AL COMENZAR EL PARTIDO.



440 GR



LA PRESIÓN DEL AIRE DEBE SER DE 0.4 A 0.6 ATMÓSFERAS AL NIVEL DEL MAR.



50-60
CMS.



- Para comprobar la presión del balón, se suelta de dos metros de alto y debe rebotar entre 50 y 65 cm. en el primer bote.

EL TIEMPO DEL PARTIDO

Un volado para empezar

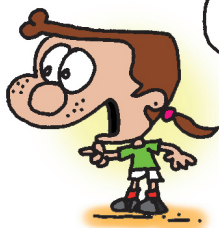
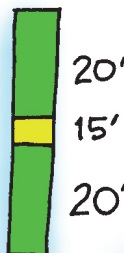
El partido inicia con un volado. El árbitro lanza la moneda al aire y el equipo que gana el volado escoge la dirección en la que atacará en el primer tiempo, y el otro equipo es el que saca. En el segundo tiempo se cambian de lado y saca el equipo que había ganado el volado.

EL PARTIDO DURA 40 MINUTOS, DIVIDIDOS EN DOS TIEMPOS DE 20 MINUTOS DE JUEGO EFECTIVO.

¿CÓMO QUE DE JUEGO EFECTIVO?

MIRA, CUANDO EL BALÓN NO ESTÁ EN JUEGO, COMO CUANDO SALE DE LA CANCHA O SI EL ÁRBITRO PARA EL PARTIDO ESE TIEMPO NO SE CUENTA.

SE CUENTA SÓLO EL TIEMPO EN QUE EL BALÓN SÍ ESTÁ EN JUEGO. ESE ES EL TIEMPO EFECTIVO.



ENTRE LOS TIEMPOS HAY UN DESCANSO DE 15 MINUTOS.

LOS EQUIPOS TIENEN DERECHO A UN TIEMPO MUERTO DE UN MINUTO EN CADA PERÍODO. NO SON ACUMULABLES.

DURANTE EL TIEMPO MUERTO, LOS JUGADORES PERMANECEN DENTRO DE LA CANCHA Y LAS INSTRUCCIONES LAS RECIBEN JUNTO A LA LÍNEA DE BANDA EN EL ÁREA DE SUSTITUCIONES.



TIROS LIBRES Y PENAL

Mínimo contacto físico

El Futsal es un deporte donde los cinco jugadores de cada equipo lo disputan con mucha intensidad y a gran velocidad, pero lo que hay que destacar y recalcar es que es un juego muy limpio, donde el contacto físico es mínimo.



Tiros libres directos.

- Dar o intentar dar una patada.
- Meter zancadilla o intentarlo.
- Saltar sobre un adversario.
- Cargar contra un rival, incluso con el hombro.
- Golpear a un contrario.
- Empujar al adversario.



TAMBIÉN SE MARCA TIRO LIBRE DIRECTO, PERO SIN QUE SEA A CRITERIO DE LOS ÁRBITROS, CUANDO SE DEN LAS SIGUIENTES ACCIONES.



- En el tiro libre directo se concede gol, si el balón entra directamente a la portería.
- Todas las infracciones anteriores, son faltas acumulativas.

- Sujetar a un adversario.
- Escupir al rival.
- Deslizarse con los pies para tratar de jugar el balón, cuando está siendo jugado o va a ser jugado por un contrincante.
- Hacer una entrada al rival para ganar la posesión del balón, tocando al jugador antes que al balón.
- Tocar el balón con la mano o el brazo (excepto el portero).



SI UN JUGADOR COMETE ALGUNA DE ESTAS INFRACCIONES QUE SE CASTIGAN CON TIRO LIBRE DIRECTO, DENTRO DE SU ÁREA PENAL, ENTONCES SE MARCA PENAL.



Tiros libres indirectos.

SE MARCA TIRO LIBRE INDIRECTO, SI A CRITERIO DE LOS ÁRBITROS, SE REALIZAN LAS SIGUIENTES INFRACCIONES.



- Jugar de una forma peligrosa.
- Obstaculizar el avance de un adversario.
- Impedir que el portero lance el balón con las manos.

TAMBIÉN SE MARCA TIRO LIBRE INDIRECTO, SIN QUE SEA A CRITERIO DE LOS ÁRBITROS, CUANDO EL PORTERO REALICE LO SIGUIENTE.



- Toca con las manos el balón que un compañero le pase con el pie.
- Si toca con las manos el balón directamente de un saque de banda.
- Si controla con las manos o pies en su propia mitad el balón, por más de cuatro segundos.

- En el tiro libre indirecto se concede gol, si el balón entra en la portería después de que otro jugador lo haya tocado.
- Generalmente los tiros libres se ejecutan desde el lugar donde se cometió la infracción.

FALTAS ACUMULATIVAS

Las faltas acumulativas están ideadas con el propósito de contribuir aún más, a que el Futsal se juegue con el espíritu del juego limpio que debe haber en todo deporte.

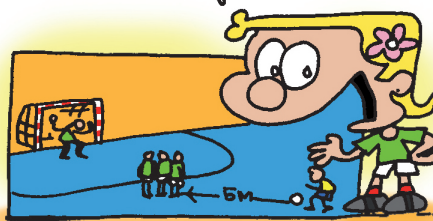
LAS FALTAS ACUMULATIVAS SON TODAS AQUELLAS QUE SE SANCIONAN CON UN TIRO LIBRE DIRECTO.



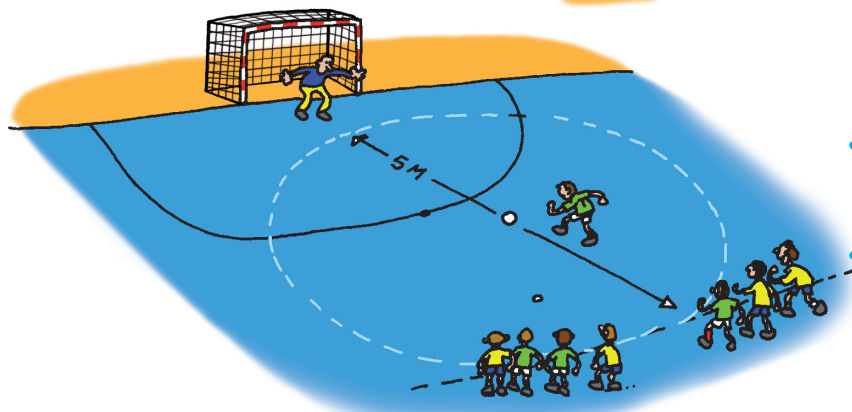
EN UN PERIODO DEL PARTIDO, LAS PRIMERAS CINCO FALTAS ACUMULADAS POR UN EQUIPO, QUE SON LOS PRIMEROS CINCO TIROS LIBRES DIRECTOS, SE EJECUTAN DE FORMA NORMAL.



ES DECIR, EL EQUIPO INFRACTOR PUEDE COLOCAR SU BARRERA DEFENSIVA A CINCO METROS DEL BALÓN, Y QUIEN EJECUTA EL TIRO LIBRE PUEDE HACERLO A GOL O PASARLO A SUS COMPAÑEROS.



PERO A PARTIR DE LA SEXTA FALTA ACUMULADA POR EQUIPO EN CADA PERIODO, LAS COSAS CAMBIAN. ESTOS SON ALGUNOS DE LOS CAMBIOS.

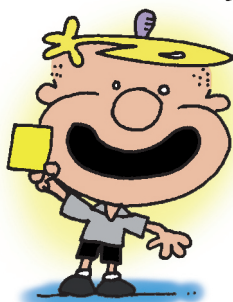


- Los jugadores defensores no pueden poner una barrera.
- Se debe saber perfectamente bien, quien va a ser el ejecutor del tiro.
- El portero debe permanecer en su área penal a cinco metros como mínimo del balón.
- Los jugadores permanecerán por detrás del balón en una línea imaginaria paralela a la portería, a una distancia mínima de cinco metros del balón y no pueden obstaculizar para nada al jugador que cobre el tiro.
- El ejecutor del tiro, debe golpear el balón directo a gol, porque está prohibido que se lo pase a algún compañero.
- Después de ejecutar el tiro ningún jugador puede tocar el balón, hasta que lo haya tocado el portero, o haya rebotado en los postes o el travesaño, o haya salido de la cancha.

LAS TARJETAS

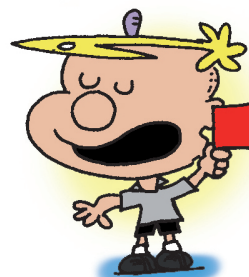
Los árbitros mostrarán tarjeta amarilla o tarjeta roja a los jugadores de acuerdo con la gravedad de la infracción que hayan cometido en el partido.

UN JUGADOR SERÁ AMONESTADO Y EL ÁRBITRO LE MOSTRará LA TARJETA AMARILLA, SI COMETE ALGUNA DE LAS SIGUIENTES INFRACCIONES.



- Ser culpable de conducta antideportiva.
- Infringir a cada rato las reglas del juego.
- Retrasar a propósito la reanudación del juego.
- No respetar las distancias reglamentarias en saques de esquina, de banda, en tiros libres, o saques de meta.
- Abandonar la superficie de juego sin permiso del árbitro.
- Desaprobar las decisiones tomadas con palabras o gestos.

UN JUGADOR SERÁ EXPULSADO Y EL ÁRBITRO LE MOSTRará LA TARJETA ROJA, SI COMETE ALGUNA DE LAS SIGUIENTES INFRACCIONES.



- Ser culpable de juego brusco grave.
- Ser culpable de conducta violenta.
- Escupir a un adversario o a cualquier persona.
- Impedir con una mano intencional un gol, o alguna jugada de gol manifiesta.
- Recibir una segunda amonestación.



UN JUGADOR EXPULSADO NO PUEDE VOLVER A JUGAR, NI PERMANECER EN LA BANCA.



EL JUGADOR EXPULSADO PUEDE SER REEMPLAZADO POR UN JUGADOR SUSTITUTO, PERO NO LUEGO LUEGO.

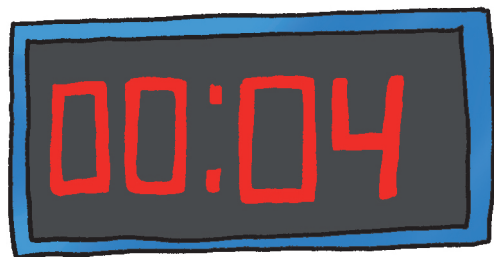


PUEDE SER REEMPLAZADO DESPUÉS DE QUE HAYAN PASADO DOS MINUTOS DE JUEGO EFECTIVO, A PARTIR DE LA EXPULSIÓN.



PUNTOS SUELTOS

Vamos a ver unos cuantos puntos sueltos para que te formes una idea más completa del juego del Futsal, y de las diferencias que tiene con el Fútbol.



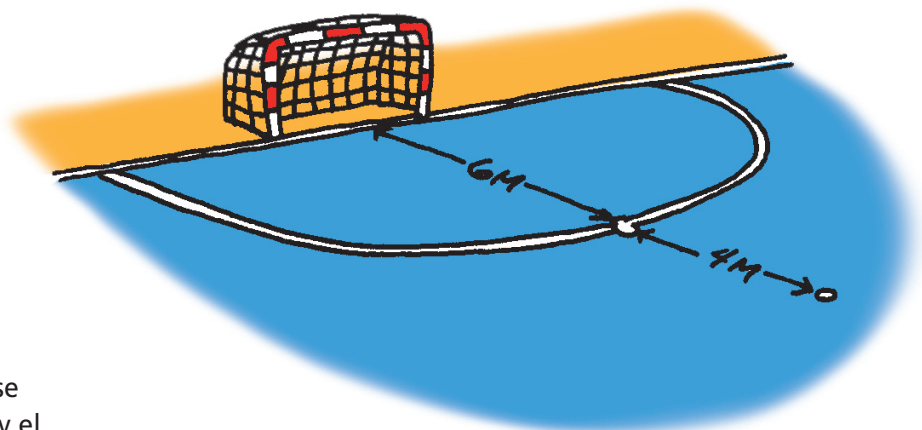
- En general, para reanudar las jugadas se tienen cuatro segundos como tiempo máximo.



- En los partidos hay varios árbitros. Dos se encargan del juego, uno es el principal y el otro es el segundo árbitro. Los dos tienen autoridad para decidir y marcar, pero el principal tiene la última palabra si no coinciden en sus interpretaciones. El tercer árbitro le ayuda al cronometrador, que es quien lleva los tiempos.



- Todos los saques de banda se realizan con el pie.



- En el Futsal hay dos puntos de penal. Uno a seis metros de la portería, de allí se tiran las infracciones cometidas dentro del área penal. Y el otro está a diez metros de la portería y de allí se ejecutan algunos de los tiros libres directos por faltas acumuladas.



- Si se juega en sala techada y el balón pega en el techo, el partido se reanuda con saque de banda.



- El balón de Futsal rebota menos que uno de futbol.



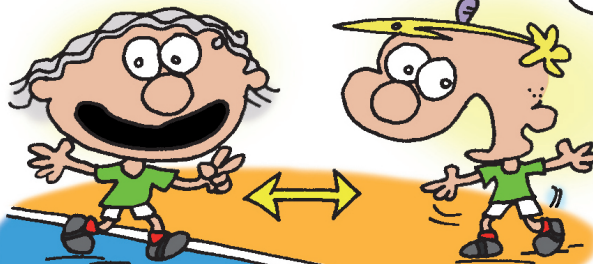


- Todos los saques de meta los realiza el portero con las manos.
- El portero no puede meter gol con un saque de meta.

EL BALÓN SIGUE EN JUEGO SI REBOTA EN ALGÚN ÁRBITRO.

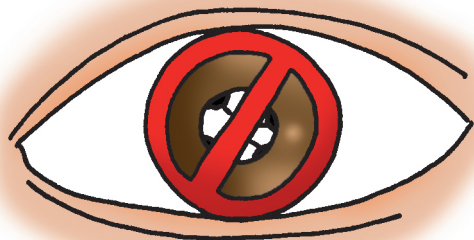


EN EL FUTSAL HAY SIETE JUGADORES SUSTITUTOS Y LOS CAMBIOS DE JUGADORES SON ILIMITADOS.



LOS JUGADORES PUEDEN ENTRAR Y SALIR POR LA LÍNEA DE SUSTITUCIONES HACIÉNDOLO CORRECTAMENTE, SIN DAR AVISO Y CUANDO EL BALÓN ESTE EN O FUERA DE JUEGO.

Sabías que...



Existen equipos de Futsal compitiendo en diversas ligas, que están integrados por jugadores invidentes.

El Futsal todavía no es deporte olímpico.

Si te quitas la camiseta para festejar un gol, te amonestan.

La primera participación del Futsal en Juegos Panamericanos fue en Brasil 2007, el equipo campeón fue Brasil.



4-0

La alineación 4-0 es la más defensiva de todas.



La FIFA cuenta con más de 100 países afiliados, que practican el Futsal.

Zona de juego



PALABRAS FUTSALONERAS



Anotación.

Cuando el balón ingresa a la portería de acuerdo con las reglas. Es otra forma de decir **gol**.

Árbitro.

Persona que **hace cumplir las reglas**.

Sustituto.

Persona que **entra a jugar al reemplazar** al titular.

Cronometrador.

Es la persona **encargada de llevar el control del tiempo en el juego**.

Infracción.

Cuando se comete alguna **falta** contra las reglas de juego.

Periodo.

Una de las dos **mitades en que se divide el tiempo del juego**.

Tiempo efectivo.

Es el **tiempo real de juego**.

Travesaño.

Es el **palo superior de la portería**.

Anota tus comentarios, dudas y lo que se te ocurra.

Vive el Deporte con CONADE

